



CHAD INVERSOR · MANUAL PROFESIONAL

FIBONACCI

EL ÚNICO MANUAL QUE NECESITAS

Clásico · Modificado · Profesional

Cómo usarlo como trader pro — no como un YouTuber.



Abril 2026

TABLA DE CONTENIDOS

- ◆ 1. La verdad sobre por qué Fibonacci funciona
- ◆ 2. Fibonacci Clásico — los retrocesos fundamentales
- ◆ 3. Fibonacci Modificado (Chad Edition) — la zona OTE
- ◆ 4. Fibonacci Profesional — extensiones y proyecciones
- ◆ 5. Fibonacci de tiempo — el factor que todos ignoran
- ◆ 6. Confluencia institucional — Fib + FVG + OB + Liquidez
- ◆ 7. 6 Setups reales con gráficos explicados
- ◆ 8. Los 7 errores que arruinan a los traders de Fib
- ◆ 9. Checklist profesional antes de entrar

1. La verdad sobre por qué Fibonacci funciona

Dejame ser honesto desde la primera línea: Fibonacci no funciona porque haya una armonía cósmica en los mercados. No es *magia matemática*. No es *la proporción divina* gobernando las velas. Cualquier trader que te venda eso te está vendiendo humo.

Fibonacci funciona por **tres razones mucho más prosaicas y mucho más útiles de entender:**

1. Profecía autocumplida

Millones de traders en el mundo miran **los mismos niveles:** 38.2%, 50%, 61.8%, 78.6%. Algoritmos institucionales también los miran. Cuando todos miran lo mismo, todos reaccionan en el mismo lugar. El precio reacciona porque la gente reacciona. Punto.

2. Confluencia con zonas reales de oferta y demanda

Los niveles Fib de más alta probabilidad son los que **coinciden con algo real:** un Order Block previo, un FVG sin mitigar, un máximo/mínimo estructural, una zona de liquidez. Fibonacci solo no te da edge — Fibonacci **alineado con estructura institucional** es oro puro.

3. Herramienta de *timing*, no de predicción

Un trader pro no usa Fibonacci para predecir dónde irá el precio. Lo usa para **timing:** sé que el mercado va a subir (por el contexto), el Fib me dice *en qué precio entrar*. Esa distinción te cambia el juego.

Si te tomás estas tres verdades en serio, vas a entender por qué Fibonacci te falla a veces (cuando el contexto macro no acompaña) y por qué te funciona hermoso otras veces (cuando confluye con estructura).

"No operás el Fibonacci. Operás la reacción del mercado EN el Fibonacci."

2. Fibonacci Clásico — los retrocesos fundamentales

El Fibonacci **clásico** se traza entre dos puntos estructurales: un **swing low** y un **swing high**. Los niveles porcentuales entre esos dos puntos son las zonas donde el precio típicamente encuentra resistencia o soporte cuando hace un retroceso.

Los niveles clásicos son 7:

Nivel	Origen matemático	Comportamiento típico
0%	Extremo (swing high/low)	Punto de partida del retroceso
23.6%	$1 - 0.764$ (serie Fibonacci)	Retroceso mínimo · tendencia muy fuerte
38.2%	$1 - 0.618$	Pullback saludable · continuación probable
50%	No es Fib real · psicológico	Zona neutra · 50-50 decisión
61.8%	Razón áurea (golden ratio)	El nivel rey · máxima probabilidad de rebote
78.6%	Raíz del 61.8%	Último refugio · más allá = falló el setup
100%	Extremo opuesto	Retroceso total · ya no hay retroceso

Los 3 niveles que realmente importan

En mi experiencia operando 7+ años: **el 23.6% y el 100% son ruido**. El primero rara vez genera reversiones limpias, el segundo significa que tu análisis falló. Los niveles que yo miro en serio son estos tres:

38.2% — En tendencias muy fuertes, el precio solo retrocede hasta acá. Si el 38.2% rechaza con confluencia (por ejemplo, un FVG no mitigado), es entrada de continuación con stop ajustado.

61.8% — El nivel más famoso y con razón. Es el sweet spot: suficiente pullback para que el trade tenga buen R:R, pero no tanto como para estar en riesgo de quiebre de estructura. Mi primera elección en setups clásicos.

78.6% — La 'última línea de defensa'. Cuando el precio llega acá, está en zona de descuento profundo o premium extremo. Si respeta acá, los objetivos de continuación son agresivos. Si rompe, cambió la estructura.



Fibonacci clásico: se traza desde el swing low al swing high. Los niveles 38.2, 61.8 y 78.6 son los que un pro mira.

3. Fibonacci Modificado (Chad Edition) — la zona OTE

Acá es donde pasamos de ser un trader promedio a ser un trader que *sabe lo que está haciendo*. El Fibonacci clásico mira niveles aislados. El Fibonacci modificado mira zonas.

El concepto OTE — Optimal Trade Entry

OTE es la abreviación de **Optimal Trade Entry** y es mi concepto central de Fibonacci modificado. En lugar de intentar cazar un precio exacto (el 61.8 o el 78.6), defino una **zona de descuento** entre el 62% y el 79% del rango.

Por qué funciona mejor esto que cazar niveles exactos:

- ◆ **Spread y slippage** hacen que intentar entrar exactamente en 61.8 sea cazar centavos que a veces no agarrás. Usar una zona te da margen.
- ◆ **El mercado no respeta niveles exactos al centavo**. Las ballenas programan órdenes en rangos, no en líneas. Vos debés pensar igual.
- ◆ **Podés hacer *dollar cost averaging* dentro de la zona**: 50% de tu posición en el 62%, otro 50% en 79%. Entrada promedio en el 70%. R:R mejor.

El nivel 70.5% — ni Fibonacci real, pero útil

Un secreto a voces entre traders institucionales: el **70.5%** (que no es un nivel Fibonacci real) funciona como *punto medio* de la zona OTE y es donde pongo mis entradas promedio. No lo vas a encontrar en ningún libro académico. Lo vas a encontrar en los charts de los fondos.



Zona OTE (62%-79%) resaltada. Entrada dividida: 50% en 62%, 50% en 79%. Punto medio = 70.5%.

Ajuste por volatilidad

Otra modificación clave: **la zona OTE se expande o se contrae según la volatilidad**. En mercados calmos (bajo ATR), la zona 62-79% funciona perfecto. En mercados explosivos (alta ATR, post-noticias), expandí la zona al 50-79%. En scalping de baja volatilidad, achicala al 70-79%.

Contexto	Zona OTE ajustada	Motivo
Scalping M1-M5	70% – 79%	Movimientos chicos, precisión máxima
Intradía M15-H1	62% – 79%	Rango estándar, confluencia típica
Alta volatilidad (post-news)	50% – 79%	Ruido alto, tolerancia más amplia

Tendencia fuerte M1	38% – 62%	Poco pullback, entradas más arriba
Reversión de tendencia	62% – 100%	Hasta descuento extremo, último refugio

4. Fibonacci Profesional — extensiones y proyecciones

Los retrocesos te dicen **dónde entrar**. Las **extensiones** te dicen **dónde salir**. Acá es donde la mayoría de traders retail fracasan: entran bien pero salen temprano porque no tienen idea dónde colocar sus TPs. Las extensiones Fibonacci resuelven exactamente ese problema.

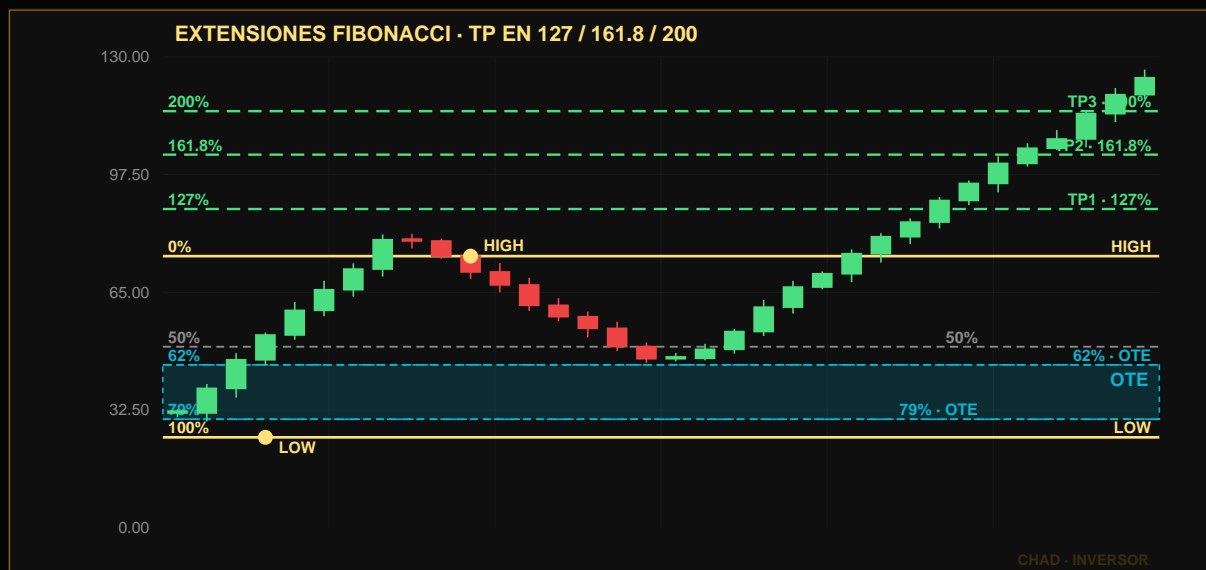
Niveles de extensión que funcionan

Nivel	Uso	R:R típico desde OTE
127%	TP conservador · parcial #1	1.5 : 1
161.8%	TP target estándar · el más usado	2.5 : 1
200%	TP fuerte · tendencia sostenida	3 : 1
261.8%	TP agresivo · movimientos parabólicos	5 : 1
423.6%	Objetivo extremo · solo en grandes timeframes	8+ : 1

Mi esquema profesional de 3 TPs

Después de muchos años probando, esto es lo que mejor me funciona:

- ◆ **TP1 en 127%** → cierro 40% de la posición. Lock profits + mover SL a breakeven.
- ◆ **TP2 en 161.8%** → cierro otro 40%. El trade ya te pagó. Toda presión psicológica se fue.
- ◆ **TP3 en 200% o trailing stop** → con el 20% restante, dejás correr. Si el mercado se va a 261.8% o más, tenés tu trade estrella del mes.



Proyección: desde OTE (zona cyan) hasta extensiones 127/161.8/200. Cada nivel = parcial de cierre.

5. Fibonacci de tiempo — el factor que todos ignoran

El 99% de los traders usan Fibonacci solo en precio. El 1% que profesionalmente lo usan en **precio Y tiempo** son los que verdaderamente tienen edge.

El concepto es simple: si un movimiento alcista tardó 10 velas en formarse, el retroceso **esperado** debería tardar entre 3.8 y 7.8 velas (el 38.2% al 78.6% del tiempo original). Si el retroceso tarda mucho más, algo no está bien. Si es mucho más rápido, estás ante un movimiento violento que probablemente seguirá.

Dos reglas operativas que me cambiaron el juego:

Regla 1 — Retroceso muy lento: Si el precio llega a tu zona OTE pero tardó más del 100% del tiempo del impulso, no entres. Es *distribución*, no pullback. El mercado perdió fuerza direccional.

Regla 2 — Retroceso muy rápido: Si el retroceso es menor al 23.6% del tiempo original, es probable que sea una *trampa*: el movimiento fue tan violento que va a haber segunda pierna. Esperá que se forme una segunda estructura, no entres al primero.

Confluencias de tiempo que vale la pena mirar

Factor temporal	Niveles Fib de tiempo
Velas del impulso	38.2% · 61.8% · 100%
Horas de sesión	Inicio, mid-session, cierre
Apertura de mercado	0, 15, 30, 60 minutos post-apertura
Entre noticias macro	Distancia entre CPI y NFP, por ejemplo

El "**kill zone**" **institucional** (las primeras 2 horas de London y NY) es donde más respetan el Fibonacci de tiempo. Fuera de esas ventanas, no le dediques mucho análisis — el mercado está en modo ruido.

6. Confluencia institucional — Fib + FVG + OB + Liquidez

Acá es donde el Fibonacci deja de ser una herramienta más para convertirse en **un sistema**. La regla maestra:

"Un nivel Fibonacci solo es señal. Un nivel Fibonacci con confluencia institucional es una orden."

Las **4 confluencias** que multiplican tu probabilidad de éxito:

Confluencia #1: Fib + FVG (Fair Value Gap)

Cuando el nivel 61.8% o 78.6% cae exactamente en un FVG sin mitigar del timeframe superior, tenés la entrada de mayor probabilidad que existe en trading. **Por qué funciona:** el FVG representa órdenes institucionales pendientes + el Fib representa un retroceso técnico natural. Dos fuerzas empujando a la misma dirección.

Confluencia #2: Fib + Order Block

El Order Block (OB) es la última vela alcista antes de una caída fuerte (en un OB bajista) o viceversa. Si tu nivel Fib coincide con un OB limpio, la zona se vuelve **un imán para el precio**. Las instituciones defendieron ese nivel antes; lo van a defender otra vez.

Confluencia #3: Fib + Liquidez barrida (Sweep)

Escenario ideal: el precio baja al 78.6%, y en el camino barre una liquidez obvia (un mínimo de sesión, stops minoristas). Esa barrida + la llegada al 78.6% es señal que las ballenas ya cargaron posiciones — ahora podés entrar vos con ellas.

Confluencia #4: Fib + Break of Structure (BOS)

Estás buscando entrar LONG en la zona OTE. El precio llega a 70.5%. Bajás al timeframe inferior (M5). Ves un BOS alcista dentro de la zona. Ahí es cuando jalás el gatillo. El BOS confirma que las ballenas ya revirtieron; el Fib te dijo dónde, el BOS te dijo cuándo.



Setup A+: Zona OTE + FVG de H1 + Sweep de liquidez + BOS en M5. Las 4 confluencias alineadas = entrada de libro.

7. Seis setups reales con gráficos explicados

Seis escenarios típicos que vas a encontrar en el mercado. Cada uno con el Fibonacci aplicado correctamente, entradas, SL y TP marcados.

Setup 1 — XAU/USD · LONG en zona OTE después de impulso alcista

Activo	XAU/USD
Timeframe	15 Minutos
Tipo	Continuación alcista
Confluencia	OTE + FVG H1 + BOS en M5



Oro rebota en zona OTE (2013-2020) con FVG H1 confluyendo. Entrada 2016, SL 2010, TP 2045. R:R ≈ 1:5.

Tesis: Impulso alcista de 2005 a 2045 en sesión de Londres. Pullback durante la transición a NY hasta la zona OTE. El FVG de H1 en 2015-2019 actúa como soporte institucional. Entrada en la confluencia, stop debajo del 100% (2010), targets en extensiones.

Setup 2 — EUR/USD · SHORT en 78.6% después de rally de noticias

Activo	EUR/USD
Timeframe	5 Minutos
Tipo	Reversión bajista
Confluencia	78.6% + Sweep + BOS bajista

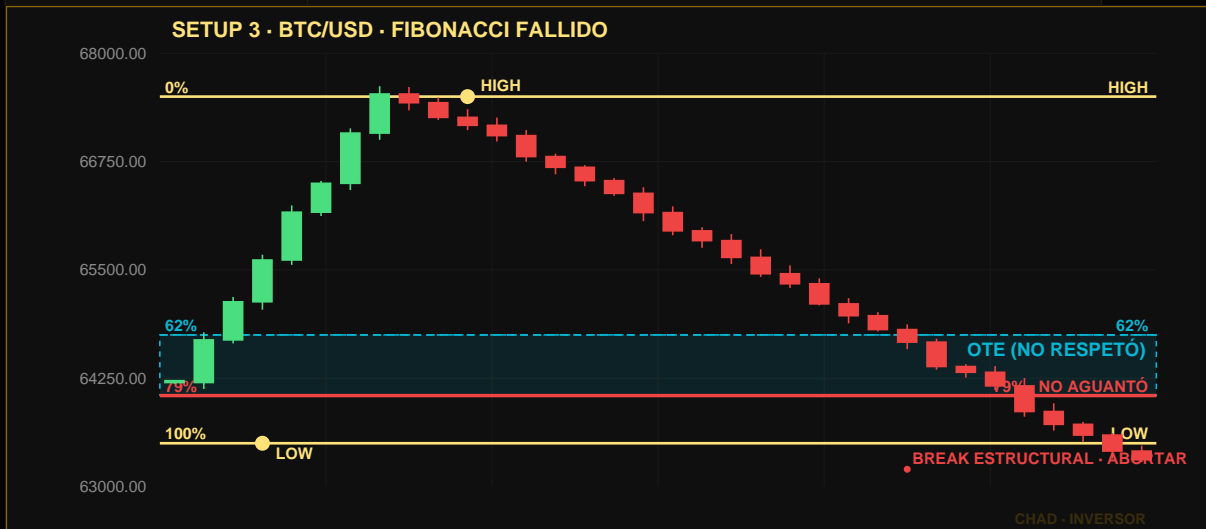


Post-NFP, euro rallya. Sweep del máximo previo, BOS bajista en M5. Entrada 1.0882, SL 1.0892, TP 1.0840.

Tesis: Después de un NFP bajista, el precio cae a 1.0840. Rally de noticias lleva el precio al 79% del retroceso (1.0882), barre la liquidez del máximo y confirma reversión con BOS bajista. Entrada en SHORT con SL arriba del sweep.

Setup 3 — BTC/USD - Fibonacci fallido - cuándo NO entrar

Activo	BTC/USD
Timeframe	15 Minutos
Tipo	FALLO — lección de cuándo cancelar
Alerta	Precio pasa 79% con fuerza = break estructural



Precio pasa el 79% sin reaccionar → break estructural. Si entraste en 79%, tu SL (debajo del 100%) se activa.

Lección: No todo setup Fibonacci funciona. Cuando el precio atraviesa el 100% del retroceso, literalmente *rompe la estructura* que usaste para trazar el Fib — el análisis se invalida. Tu SL está en 100% por una razón. **Respetálo siempre.** El error más común del trader novato es mover el SL abajo cuando ve que el precio lo amenaza.

Setup 4 — NAS100 · LONG en 38.2% · tendencia ultra-fuerte

Activo	NAS100 (NASDAQ)	
Timeframe	1 Hora	
Tipo	Continuación en tendencia fuerte	
Confluencia	38.2% + VWAP + OB diario	



NASDAQ en tendencia ultra-fuerte, solo retrocede al 38.2%. Entrada agresiva con stop amplio. R:R 1:2 a TP1.

Tesis: En tendencias ultra-fuertes (pullbacks chicos), no podés esperar la zona OTE porque nunca llega. La regla: si la última pierna de retroceso en el timeframe superior solo alcanzó el 38.2%, entrá en el 38.2% del retroceso actual. Stop necesariamente más amplio, TPs en extensiones.

Setup 5 — GBP/USD · Fibonacci de tiempo confirmando entrada

Activo	GBP/USD
Timeframe	5 Minutos
Tipo	Uso de Fib de TIEMPO junto con precio
Confluencia	Precio OTE + Retroceso dentro de 61.8% del tiempo



Impulso duró 8 velas (T=4 a T=12). Retroceso OK si tarda entre 3 y 6.3 velas. Demoró 7 = perfecto.

Tesis: El impulso alcista duró 8 velas de 5m. El retroceso debería durar entre el 38.2% (3 velas) y el 78.6% (6.3 velas) de ese tiempo. Si tarda más, el impulso perdió fuerza y el setup se invalida. Este retroceso tardó exactamente 7 velas, **ligera por encima** del 78.6% temporal — entrada válida pero con cautela adicional. El precio respondió en la zona OTE a tiempo.

Setup 6 — Oro · Fib multi-timeframe · el setup del mes



Tesis: El setup de mayor calidad que existe. Dos Fibonacci trazados en timeframes distintos (Daily y H4) convergen en la misma zona de precio. Cuando encuentres esto, **tamaño de posición completo**. Es el tipo de trade que hacés 2-3 veces por mes y paga el alquiler.

8. Los 7 errores que arruinan a los traders de Fibonacci

Error #1 — Trazar desde puntos aleatorios

El Fibonacci se traza entre **swing points estructurales obvios**, no entre cualquier par de velas que te guste. Si tenés que dibujarlo 5 veces hasta encontrar 'los niveles que respeta', no es Fibonacci — es optimización a posteriori.

Error #2 — Usar Fibonacci sin contexto macro

Fibonacci en timeframe bajo contra la tendencia del timeframe alto es un suicidio. Primero el contexto macro (D1, H4), después bajás a operar (M15, M5).

Error #3 — Confundir retroceso con reversión

Un retroceso al 61.8% *en tendencia* es oportunidad de compra. Un movimiento al 61.8% tras un BOS *en contra* es una trampa. El mismo precio, dos lecturas opuestas.

Error #4 — Entrar sin confluencia

Fibonacci solo es una herramienta *débil*. Necesitás al menos UNA confluencia adicional (FVG, OB, Sweep, nivel institucional) para que el trade tenga edge real.

Error #5 — Mover el stop loss

Tu SL está debajo del 100% porque ahí falla el análisis. Si movés el stop porque el precio se acerca, cuando falla perdés mucho más. Regla sagrada: **el SL es intocable**.

Error #6 — Obsesionarse con el precio exacto

Usar líneas en lugar de zonas. Perder entradas por 2 pips. El mercado no es una ciencia exacta — trabajá con zonas OTE, no con líneas.

Error #7 — No usar extensiones para TP

Salir por 'feeling' o en el próximo soporte cualquiera. Las extensiones 127/161.8/200 existen exactamente para darte targets objetivos. Usalas.

9. Checklist profesional antes de entrar

Si querés que este manual te sirva, **imprimí esta página y tenela al lado del monitor**. Los 11 puntos que un trader pro verifica ANTES de apretar el botón de comprar o vender.

- 01 **Contexto macro:** ¿el timeframe alto (D1 / H4) apunta a mi dirección?
- 02 **Swing points:** ¿tracé el Fib entre high y low estructurales obvios?
- 03 **Zona OTE:** ¿el precio llegó a 62-79% (no antes, no después)?
- 04 **Confluencia institucional:** ¿tengo al menos UN factor extra (FVG, OB, Sweep, BOS)?
- 05 **Fib de tiempo:** ¿el retroceso duró entre 38-79% del tiempo del impulso?
- 06 **Timing de sesión:** ¿estoy dentro de London o NY kill zone?
- 07 **Confirmación en timeframe bajo:** ¿veo un BOS o una vela de rechazo clara?
- 08 **Entrada definida:** ¿tengo un precio exacto (o una zona chica) de entrada?
- 09 **SL definido:** ¿mi stop está debajo del 100% (para long) o arriba del 100% (short)?
- 10 **TPs definidos:** ¿tengo mínimo 2 targets en extensiones (127%, 161.8%)?
- 11 **R:R:** ¿mi relación riesgo/beneficio es mínimo 1:2 al primer TP?

Si tenés **10+ checks** en verde: entrada de alta probabilidad, **posición full**.

Si tenés **8-9 checks**: entrada válida, **posición reducida al 50%**.

Si tenés **menos de 8 checks**: **no tomes el trade**. Guarda la bala para el próximo setup.

"No hay premio por tomar más trades. El premio es por tomar los correctos."

Documento creado para **Chad Inversor** — Educación Financiera en Español · Abril 2026

El contenido de este documento tiene fines educativos e informativos. No constituye asesoramiento financiero. Invertir y operar en mercados financieros implica riesgos, incluyendo la pérdida total del capital.

