



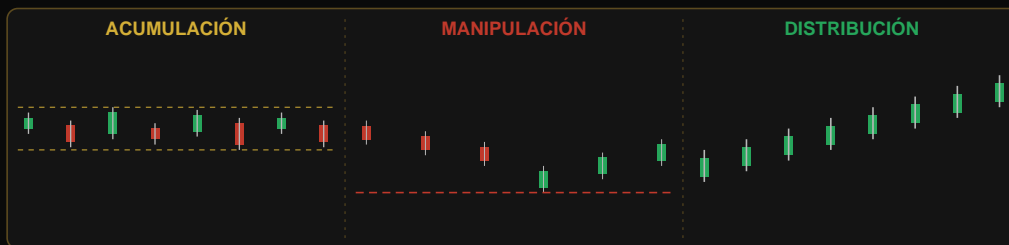
CHAD INVERSOR ACADEMY

ESTRATEGIA AVANZADA

# POWER OF THREE

ACUMULACIÓN · MANIPULACIÓN · DISTRIBUCIÓN

El ciclo invisible que gobierna todos los mercados.  
Aprendí a leer la huella institucional y operar con el algoritmo,  
no contra él.



LECTURA INSTITUCIONAL

TIMING DE SESIÓN

ENTRADAS QUIRÚRGICAS

MANUAL DEFINITIVO · CHAD INVERSOR — 01

TRADING · MENTALIDAD · NIVELES

# TABLA DE CONTENIDOS

---

## INTRODUCCIÓN

- **pág. 3** El mapa del mercado: por qué nada es aleatorio

## MÓDULO 01 · FUNDAMENTOS

- **pág. 4** Origen del Power of Three (ICT)
- **pág. 5** El ciclo del algoritmo institucional
- **pág. 6** Retail vs Smart Money: las dos lecturas

## MÓDULO 02 · ACUMULACIÓN

- **pág. 7** Fase 1: la fase silenciosa
- **pág. 8** Cómo identificar la acumulación en el gráfico
- **pág. 9** Sesiones, rangos y trampas previas

## MÓDULO 03 · MANIPULACIÓN

- **pág. 10** Fase 2: el engaño institucional
- **pág. 11** Judas Swing — la trampa clásica
- **pág. 12** Liquidity Sweep y Stop Hunt

## MÓDULO 04 · DISTRIBUCIÓN

- **pág. 13** Fase 3: la expansión real
- **pág. 14** Confirmación con BOS y ChoCh
- **pág. 15** Targets, FVG y proyección

## MÓDULO 05 · APLICACIÓN MULTI-TIMEFRAME

- **pág. 16** PO3 diario — el setup más operado
- **pág. 17** PO3 semanal — la mirada del swing
- **pág. 18** Alineación fractal de tres tiempos

## MÓDULO 06 · EJECUCIÓN Y GESTIÓN

- **pág. 19** Setup completo paso a paso
- **pág. 20** Entradas, stop loss y ratio R:B
- **pág. 21** Errores comunes que destruyen el setup
- **pág. 22** Checklist Power of Three

## CIERRE

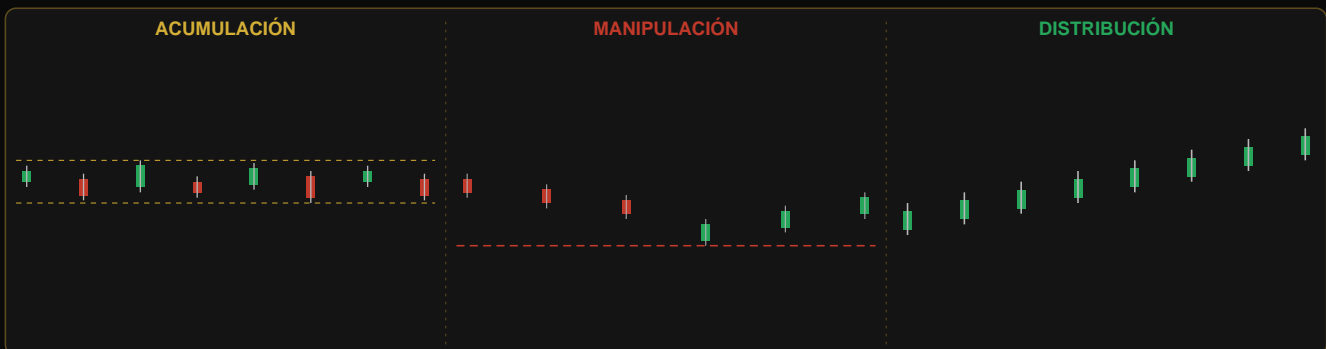
- **pág. 23** Declaración del operador AMD

# El Mapa del Mercado

*Por qué nada en el precio es aleatorio*

Vas a leer este manual con una premisa clara: el mercado financiero no se mueve al azar. Cada vela, cada sesión, cada rango y cada ruptura forma parte de un ciclo lógico que se repite sin descanso. Las instituciones, los algoritmos y los grandes actores no improvisan: ejecutan un programa. Ese programa tiene un nombre.

El POWER OF THREE — Acumulación, Manipulación y Distribución — es la huella que deja el dinero institucional en cualquier instrumento, en cualquier temporalidad. Una vez que entendés este ciclo, dejás de operar reaccionando al gráfico y empezás a anticipar el próximo movimiento desde una posición de ventaja.



## 01 ACUMULACIÓN

Las instituciones cargan posiciones en silencio. El precio comprime.

## 02 MANIPULACIÓN

Falsa ruptura para cazar liquidez minorista. El engaño.

## 03 DISTRIBUCIÓN

Expansión real en dirección institucional. La ola.

Lo más poderoso del Power of Three es su naturaleza fractal: el mismo ciclo que tarda un mes en formarse en el gráfico mensual ocurre también en el diario, en las cuatro horas, en los quince minutos, y hasta en el gráfico de un minuto. Cuando aprendés a verlo, el caos del mercado se convierte en una secuencia predecible.

*"El mercado no se predice. Se anticipa."*

# Origen del Power of Three

*ICT y la lectura algorítmica del precio*

## 01 - QUIÉN LO POPULARIZÓ

El concepto del Power of Three (PO3) fue popularizado por el trader y mentor Michael J. Huddleston, conocido como ICT (Inner Circle Trader). Su tesis es simple y demoledora: los algoritmos institucionales — los IPDA (Interbank Price Delivery Algorithm) — entregan el precio en tres fases consecutivas. No dos. No cuatro. Tres. Y siempre en el mismo orden.

## 02 - POR QUÉ TODO MERCADO SIGUE EL MISMO PATRÓN

Los grandes bancos, hedge funds y market makers necesitan operar volúmenes imposibles de absorber por la liquidez visible. Para ejecutar una posición de miles de millones, primero deben construirla en silencio (acumulación), después necesitan que aparezca contraparte suficiente para llenar las órdenes (manipulación que atrae al retail), y recién entonces pueden expandir el precio hacia su objetivo real (distribución).

### QUÉ CAMBIA CUANDO ENTENDÉS EL PO3

- Dejás de comprar rupturas falsas en zonas de liquidez evidente.
- Entendés por qué el precio siempre 'va contra vos' antes de explotar.
- Identificás zonas de entrada con el mejor ratio riesgo/beneficio del mercado.
- Pasás de operar reaccionando a operar anticipando.

El trader retail típico opera el final del ciclo, cuando la distribución ya está avanzada. Compra en máximos creyendo que es 'fuerza' y vende en mínimos creyendo que es 'debilidad'. El operador AMD hace exactamente lo contrario: compra en la falsa caída de manipulación y vende en la falsa subida de manipulación, porque sabe a qué fase del ciclo pertenece cada movimiento.

# El Ciclo del Algoritmo

*Cómo se ejecuta una posición institucional*

Para operar como un Chad, primero hay que pensar como un algoritmo. Imaginate que tenés que vender 5.000 millones de dólares en oro. No podés simplemente tocar 'vender' al precio actual: la liquidez visible se consume en segundos y el precio se desploma antes de que llenes ni el 5% de la orden. ¿Qué hacés?

## PASO 1 - ACUMULAR EN SILENCIO

Operás dentro de un rango estrecho durante horas. Comprás y vendés a ambos lados para no mover el precio mientras construís tu posición real. El retail ve un mercado 'aburrido' y se va. Vos seguís cargando.

## PASO 2 - INDUCIR LA TRAMPA

Una vez que tu posición está completa, necesitás que aparezca contraparte. Empujás el precio en la dirección OPUESTA a tu intención real. Si querés vender, primero subís: rompés el máximo del rango, los breakout traders compran, los stops cortos se ejecutan en compra. Esa es tu liquidez.

## PASO 3 - DISTRIBUIR LA POSICIÓN

Con todos los compradores atrapados arriba, soltás la presión. El precio se desploma violentamente. Vos vendés a esa masa de compradores y a los stops de los longs que ahora se activan en cascada. La caída no es 'pánico': es ejecución.

*"Si lo entendés desde el lado de la ballena, ya no sos cebo: sos cazador."*

# Retail vs Smart Money

*Las dos lecturas opuestas del mismo gráfico*

Una de las verdades más incómodas del trading es que la mayoría pierde no porque le falten herramientas, sino porque ve exactamente lo opuesto a lo que está pasando. El retail ve fuerza donde hay distribución. Ve ruptura donde hay manipulación. Ve consolidación aburrida donde hay acumulación institucional.

QUÉ MUESTRA EL GRÁFICO	LECTURA RETAIL	LECTURA SMART MONEY
Rango lateral largo	'Mercado muerto, mejor cerrar'	Acumulación institucional en curso
Ruptura del rango	'Breakout, entro a favor'	Manipulación: barrida de liquidez
Vela violenta de reverso	'Estoy atrapado, hold'	Inicio de la distribución real
Movimiento direccional fuerte	'FOMO, entro tarde'	Distribución avanzada, salida

La buena noticia: una vez que aprendés a invertir tu lectura — a ver el rango como acumulación, la ruptura como trampa, y el reverso como confirmación — no hay vuelta atrás. El gráfico se vuelve transparente.

*"El retail compra fuerza. El Chad compra debilidad disfrazada."*

# Fase 1 - Acumulación

*El silencio antes del movimiento*

## 01 - QUÉ ES LA ACUMULACIÓN

La acumulación es la fase donde las instituciones construyen su posición real. Es lenta, deliberada y aburrida a propósito. El precio se mueve dentro de un rango estrecho, sin dirección clara, con velas pequeñas y mechas en ambos lados. Si te aburrís mirando el gráfico, probablemente estás viendo acumulación.

## 02 - POR QUÉ EXISTE ESTA FASE

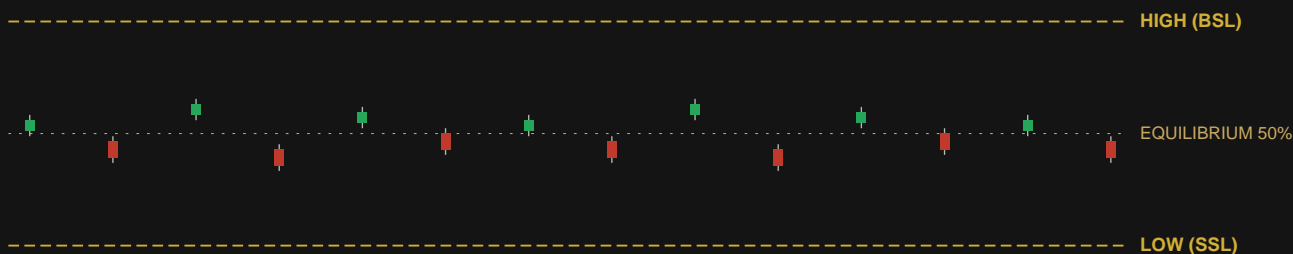
Una mesa institucional necesita acumular volumen sin disparar el precio. Si comprara de golpe, el precio subiría antes de poder llenar la posición y el promedio de entrada sería terrible. Por eso compra y vende a ambos lados del rango, absorbiendo liquidez disponible sin generar tendencia.

### FIRMA VISUAL DE LA ACUMULACIÓN

- Rango lateral compacto, máximos y mínimos similares.
- Velas pequeñas, cuerpos cortos, mechas en ambos lados.
- Volumen disminuyendo o estable (no hay urgencia).
- Duración mínima: varias velas en la temporalidad operada.
- Ocurre en horarios de baja liquidez (Asia, fin de semana en cripto).

La acumulación NO predice por sí sola la dirección. Solo te dice: 'algo se está construyendo acá'. La dirección se revela en la fase 2 — la manipulación. Por eso paciencia: no se opera la acumulación, se MARCA.

### ACUMULACIÓN — RANGO LATERAL



# Cómo Identificar la Acumulación

*Marcar el rango es marcar la trampa*

La técnica es simple pero requiere disciplina: identificás el rango de consolidación, marcás su MÁXIMO (high) y su MÍNIMO (low) con líneas horizontales claras, y esperás. Esos dos niveles son tu mapa para todo lo que viene después.

## PASOS PARA MARCAR LA ACUMULACIÓN

- 01** Identificá un período de consolidación lateral en tu temporalidad operada (M15, H1, H4 según el setup).
- 02** Trazá una línea horizontal en el máximo del rango. Ahí están los stops de los vendedores y las órdenes de breakout buyers.
- 03** Trazá una línea horizontal en el mínimo del rango. Ahí están los stops de los compradores y las órdenes de breakout sellers.
- 04** Identificá el 50% del rango (Equilibrium): zona neutral, referencia para el precio medio.
- 05** No operás dentro del rango. Esperás que el precio salga y vuelva.

*"El rango no es la oportunidad. Es el escenario donde la oportunidad va a aparecer."*

# Sesiones, Rangos y Trampas

*Cuándo y dónde se acumula*

La fase de acumulación tiene horarios favoritos. Por la naturaleza global del mercado FX y por cómo se distribuyen los volúmenes institucionales, ciertos rangos se construyen siempre en las mismas franjas. Conocerlas es media batalla ganada.

<b>ASIA</b> Acumulación 20:00–02:00 ART	<b>LONDRES</b> Manipulación 04:00–08:00 ART	<b>NUEVA YORK</b> Distribución 09:30–13:00 ART
---	---	--

## RANGOS CLAVE QUE TENÉS QUE MARCAR TODOS LOS DÍAS

<b>Rango Asiático</b>	20:00–02:00 ART	Acumulación más limpia. Marca la base del PO3 diario.
<b>Rango pre-Londres</b>	02:00–04:00 ART	Compresión final antes de la primera manipulación.
<b>Apertura de Londres</b>	04:00 ART	Suele iniciar la fase de manipulación.
<b>Apertura de Nueva York</b>	09:30 ART	Suele iniciar (o confirmar) la distribución real.

Para cripto el patrón se desplaza: Bitcoin acumula durante el fin de semana, manipula en la apertura asiática del lunes y distribuye en sesión NY. La estructura es la misma; cambian las horas.

# Fase 2 - Manipulación

*El engaño que cobra la mayoría de los stops*

## 01 - QUÉ ES LA MANIPULACIÓN

La manipulación es la fase más importante del PO3 y la que define todo lo que viene. Es el movimiento contra la dirección real que las instituciones inducen para recolectar la liquidez necesaria. En la práctica: el precio rompe el rango de acumulación en una dirección, gatilla los stops y las órdenes mal posicionadas, y luego revierte violentamente hacia el otro lado.

## 02 - POR QUÉ ES NECESARIA

Sin manipulación no hay distribución. Las instituciones necesitan contraparte para liquidar (o cargar) volumen. Esa contraparte es la masa retail que entra en la falsa ruptura. Si el precio simplemente rompiera y siguiera, no habría suficientes órdenes opuestas para ejecutar la posición real. La trampa NO es un accidente: es un requisito del sistema.

### SEÑALES VISUALES DE MANIPULACIÓN EN CURSO

- Mecha larga que perfora el extremo del rango y vuelve dentro.
- Vela violenta CONTRA la ruptura, en el cierre de la siguiente vela.
- Volumen explosivo en la barrida, sin continuidad después.
- Aparición de un Order Block en la dirección contraria a la ruptura.
- Cambio de carácter (ChoCh) inmediato en la temporalidad menor.

*"Si el mercado va contra vos justo cuando entrás... probablemente sos vos la liquidez."*

# El Judas Swing

*La traición que se repite todos los días*

El Judas Swing es la manipulación más famosa del PO3, bautizada así por ICT en referencia a la traición bíblica: el movimiento que parece ir hacia un lado, pero que termina apuñalándote por la espalda. Es tan predecible que se ha vuelto un setup operado en sí mismo.

## ANATOMÍA DEL JUDAS SWING

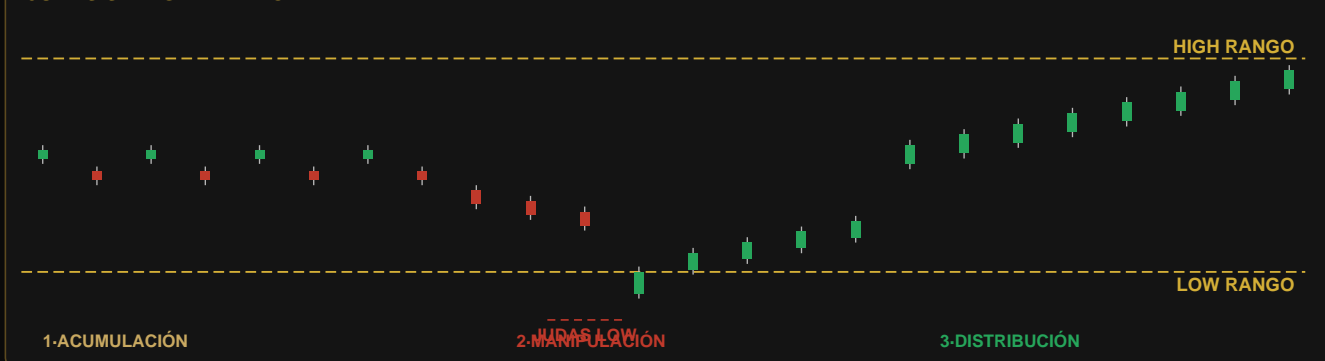
- Setup previo:** Acumulación nocturna o pre-mercado define un rango claro.
- Apertura de sesión:** Una de las primeras 2-3 velas perfora el extremo del rango.
- Reacción:** Los breakout traders entran a favor; los stops del lado opuesto se gatillan.
- Reverso:** Antes de que termine la primera hora de sesión, el precio vuelve dentro del rango.
- Continuidad:** El precio cruza al extremo opuesto y arranca la verdadera tendencia del día.

## EJEMPLO ESTÁNDAR — DÍA ALCISTA

### EUR/USD - Apertura Londres - 04:00 ART

1. Asia construye rango entre 1.0850 (low) y 1.0875 (high).
2. 04:15 ART: vela rompe 1.0850 hasta 1.0840 — Judas bajista.
3. 04:30 ART: vela alcista violenta cierra arriba de 1.0850.
4. Resto del día: tendencia alcista clara hacia 1.0920 (objetivo PO3).

### JUDAS SWING — ANATOMÍA



*"El Judas Swing no es bug del mercado: es feature del algoritmo."*

# Liquidity Sweep & Stop Hunt

*Dónde está el dinero realmente*

El precio no se mueve buscando 'precio justo'. Se mueve buscando LIQUIDEZ. Liquidez son las órdenes pendientes que necesita el algoritmo para ejecutar el siguiente paso. Stops, breakout orders, take profits acumulados — todo eso es combustible.

## LOS 4 TIPOS DE LIQUIDEZ QUE BARRIDA EL ALGORITMO

### **BSL** Buy Side Liquidity

Stops de vendedores y órdenes de compra arriba de un máximo previo. El precio sube para tomar BSL antes de caer.

### **SSL** Sell Side Liquidity

Stops de compradores y órdenes de venta debajo de un mínimo previo. El precio baja para tomar SSL antes de subir.

### **EQH** Equal Highs

Dos o más máximos al mismo nivel acumulan stops. Imán evidente para el próximo barrido.

### **EQL** Equal Lows

Dos o más mínimos al mismo nivel acumulan stops. Igual: el algoritmo lo va a visitar tarde o temprano.

El stop hunt clásico no es una conspiración: es matemática de mercado. Donde hay órdenes acumuladas, hay un imán. El operador AMD no se enoja con esto: lo USA. Identificar BSL/SSL antes de la sesión te da el mapa de hacia dónde irá el precio durante la manipulación.

# Fase 3 - Distribución

*La expansión real del precio*

## 01 - QUÉ ES LA DISTRIBUCIÓN

La distribución (también llamada expansión) es el movimiento direccional fuerte que cierra el ciclo. Es la fase donde el precio se mueve decididamente en la dirección institucional real, después de haber acumulado y manipulado. Velas grandes, una sola dirección, pocos retrocesos.

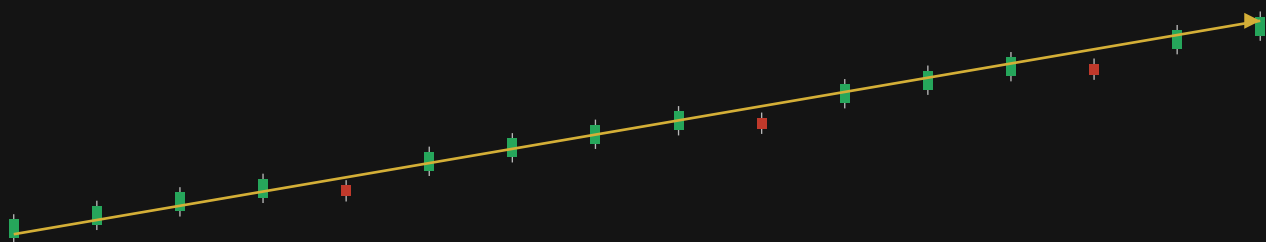
## 02 - POR QUÉ EL RETAIL LLEGA TARDE

Cuando la distribución se vuelve obvia en el gráfico, ya entró el FOMO. Los traders que evitaron operar durante la 'aburrida' acumulación y se quemaron en la manipulación, ahora ven el movimiento limpio y entran... justo cuando la fase ya está avanzada. Compran cerca del techo o venden cerca del piso. Se convierten en la liquidez del próximo ciclo.

### FIRMA VISUAL DE LA DISTRIBUCIÓN

- Cuerpos de vela amplios, mechas cortas, dirección clara.
- BOS (Break of Structure): el precio rompe estructura previa con fuerza.
- Pull-backs cortos hacia FVG y Order Blocks que respetan la dirección.
- Volumen creciente al inicio, sostenido durante la expansión.
- Tiempo de duración: típicamente 1/3 del ciclo total.

### DISTRIBUCIÓN — EXPANSIÓN ALCISTA



*"La distribución no se persigue: se acompaña desde antes que arranque."*

# Confirmación - BOS y ChoCh

*Cómo saber que la distribución arrancó*

La transición entre manipulación y distribución se confirma con dos eventos estructurales que no podés ignorar: el Cambio de Carácter (ChoCh) y la Ruptura de Estructura (BOS). Sin uno de los dos, no hay distribución confirmada. Punto.

## ChoCh — Change of Character

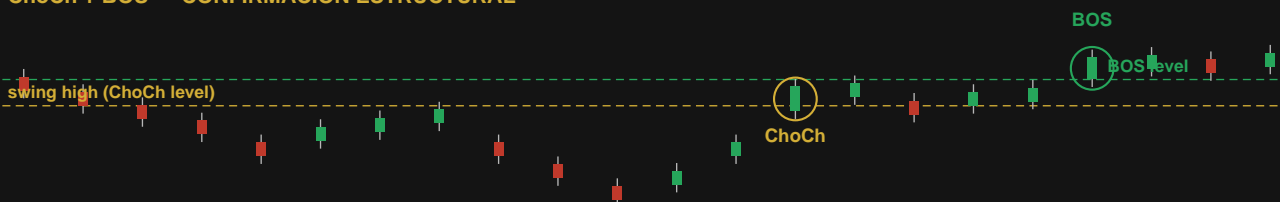
Es el primer quiebre estructural en dirección contraria a la tendencia previa. Si veníamos de altos más altos y de pronto se rompe el último bajo menor: ChoCh bajista. Marca el momento exacto donde la manipulación termina y empieza la distribución.

## BOS — Break of Structure

Es la confirmación de la nueva dirección: el precio rompe la estructura siguiente después del ChoCh. Si fue ChoCh bajista, el siguiente bajo menor también se rompe. El BOS valida que la distribución es real, no un retroceso.

El proceso ideal: ChoCh confirma el cambio, retorno al área del Order Block que originó el ChoCh, y desde ahí entrás. El BOS posterior asegura tu posición y permite mover stop a breakeven.

### ChoCh + BOS — CONFIRMACIÓN ESTRUCTURAL



# Targets, FVG y Proyección

*Hasta dónde se distribuye el precio*

Una vez confirmada la distribución, la pregunta es: ¿hasta dónde llega? El precio no se mueve infinitamente; tiene zonas de imán que el algoritmo busca antes de iniciar el siguiente ciclo. Conocer estos targets te permite cerrar antes del reverso.

## TARGETS PRINCIPALES DE LA DISTRIBUCIÓN

### 01 Liquidez opuesta

Si manipuló buscando SSL abajo, la distribución busca BSL arriba. Y viceversa.

### 02 Fair Value Gap (FVG)

Vacío de precio dejado por la vela de expansión. Es la firma del desplazamiento institucional. El precio tiende a rellenarlo parcialmente; en el ciclo siguiente, se reconvierte en imán.

### 03 Equal Highs / Equal Lows previos

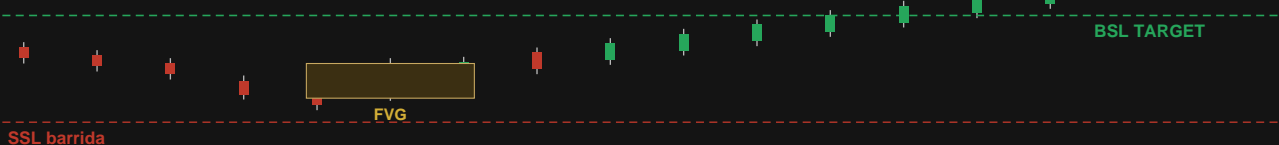
Niveles donde el precio se detuvo antes y dejó stops acumulados. Imanes claros.

### 04 1:2 / 1:3 R:B desde la entrada

Si los targets institucionales no son evidentes, gestiona por ratio. La matemática protege cuando el contexto duda.

*"El target lo define el ciclo, no tu codicia."*

## TARGETS — LIQUIDEZ + FVG



# PO3 Diario

*El setup más operado del mundo institucional*

El Power of Three diario es el ciclo más popular y también el más rentable para day traders y scalpers. Cada vela diaria de un activo líquido contiene un PO3 completo: abre, manipula y cierra distribuyendo. Si lo lees bien, tenés una operación de alta probabilidad por día.

## ESQUEMA DEL PO3 DIARIO ESTÁNDAR

### APERTURA — 18:00 ART (vela diaria nueva)

Inicia el rango. Asia construye acumulación durante 6-8 horas.

### APERTURA DE LONDRES — 04:00 ART

Manipulación inicial. Suele barrer un extremo del rango asiático.

### APERTURA DE NUEVA YORK — 09:30 ART

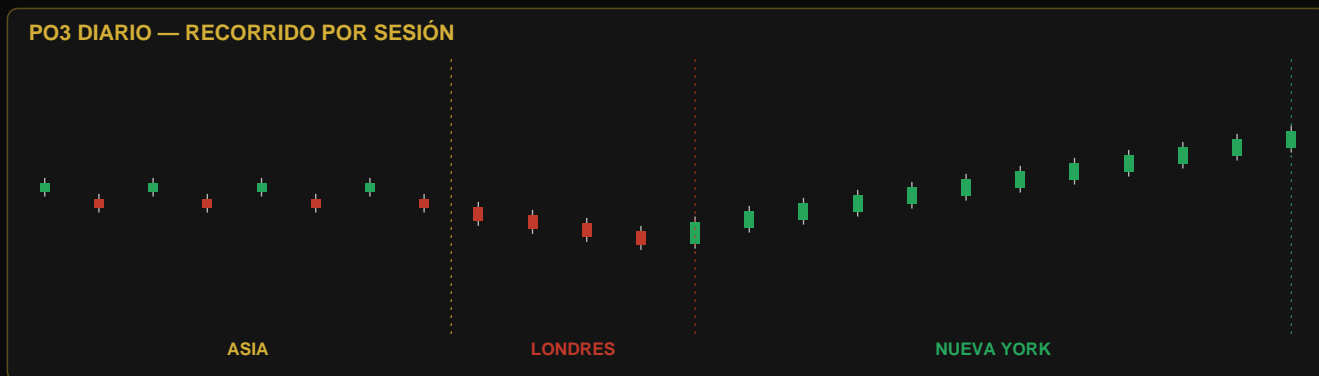
Distribución real. Movimiento direccional confirma sesgo del día.

### CIERRE — 17:00 ART

Toma de beneficios institucional. Inicia la próxima acumulación.

Activos donde el PO3 diario funciona como reloj: XAU/USD (oro), EUR/USD, GBP/USD, NAS100, S&P 500, BTC. En cripto, los horarios se desplazan por la operativa 24/7 pero la estructura se mantiene.

### PO3 DIARIO — RECORRIDO POR SESIÓN



# PO3 Semanal

*La mirada del swing trader*

El PO3 semanal funciona igual que el diario, pero con cada día actuando como una fase del ciclo. Lunes y martes suelen ser acumulación o manipulación; miércoles y jueves, distribución; viernes, cierre y toma de beneficios. Si operás swing, este es tu mapa.

## ESQUEMA SEMANAL ESTÁNDAR

**LUNES** Continuación o cierre del rango previo. Construcción inicial.

**MARTES** Manipulación frecuente. Falsa ruptura del high/low semanal previo.

**MIÉRCOLES** Día clave: confirma la dirección real de la semana.

**JUEVES** Continuación de la distribución. Suele marcar el high/low semanal.

**VIERNES** Toma de beneficios institucional. Reverso parcial.

La utilidad práctica: el high/low del lunes define el rango semanal. La manipulación del martes barre uno de los extremos. La distribución de medio semana confirma sesgo. Si vas a entrar swing, el martes-miércoles después de la manipulación es el momento.

### PO3 SEMANAL — 5 VELAS DIARIAS



# Alineación Multi-Timeframe

*Cuando los tres ciclos coinciden*

La verdadera ventaja del PO3 aparece cuando alineás temporalidades. Un PO3 diario en distribución alcista, contenido dentro de un PO3 semanal también alcista, te da una probabilidad altísima de éxito en cualquier setup intradía que vaya en esa dirección.

## MENSUAL

Define el sesgo de fondo. Macro y posición institucional.

## SEMANAL

Define el contexto operativo de la semana.

## DIARIO

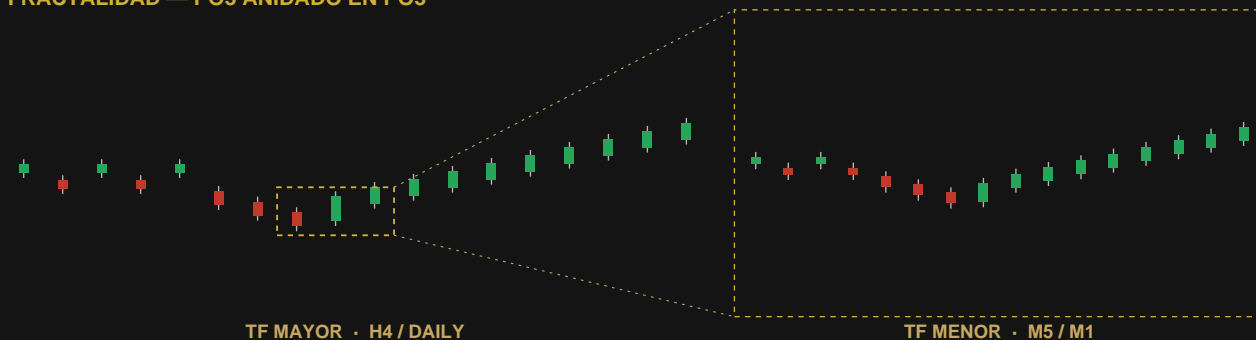
Define el setup específico del día.

### REGLA DE ORO DE LA ALINEACIÓN

Operás en la temporalidad menor, pero en dirección de la mayor. Si el PO3 diario está en fase de distribución alcista y el semanal también, todo lo que operés en M15 buscando longs tiene el viento a favor. Operar contra la temporalidad mayor es estadísticamente perdedor: solo lo hacés con evidencia abrumadora.

*"Tres ciclos alineados no son una opinión: son una probabilidad."*

#### FRACTALIDAD — PO3 ANIDADO EN PO3



# Setup Completo Paso a Paso

Del análisis a la entrada en 7 pasos

## 01 MARCAR EL RANGO DE ACUMULACIÓN

Identificá la consolidación reciente. Trazá high y low. Marcá el 50% (equilibrium). Esos son tus tres niveles de referencia.

## 02 IDENTIFICAR LA LIQUIDEZ EXTERNA

¿Dónde está la BSL y la SSL? ¿Hay equal highs/lows? Hacia ahí va a ir la manipulación.

## 03 ESPERAR LA MANIPULACIÓN

Sin manipulación NO HAY entrada. Esperás que el precio rompa un extremo del rango y barra la liquidez identificada.

## 04 CONFIRMAR CON ChoCh EN TF MENOR

En cuanto el precio reverse, bajás a M5 o M1 y buscás el cambio de carácter. Esa es tu señal de transición a distribución.

## 05 IDENTIFICAR EL ORDER BLOCK / FVG DE ENTRADA

El movimiento de ChoCh deja una zona de origen. Esa es tu zona de entrada. Esperás que el precio retorne a ella.

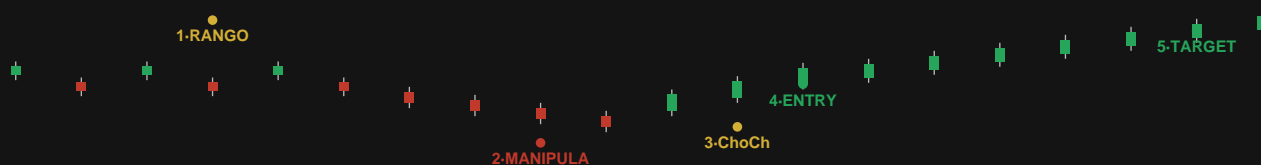
## 06 EJECUTAR CON SL DEFINIDO

Entrás con orden límite o de mercado en el OB/FVG. Stop Loss del otro lado del extremo manipulado. Tamaño = riesgo del 1%.

## 07 GESTIÓN HASTA EL TARGET

Movés SL a breakeven en +1R. Tomás parciales en +2R. Dejás correr el resto hacia el target del PO3 (liquidez opuesta).

### SETUP COMPLETO — VISUAL



# Entrada, Stop Loss y Ratio R:B

*La matemática que te mantiene vivo*

## DÓNDE ENTRA EL OPERADOR AMD

La entrada de máxima precisión en el PO3 está en el Order Block o FVG que originó el ChoCh. No entrás en la barrida de manipulación (te puede llevar el reverso del reverso). No entrás cuando la distribución ya es obvia (ratio horrible). Entrás en el retorno a la zona de origen del cambio de carácter.

### ANATOMÍA DEL TRADE PO3 — EJEMPLO LONG

#### ENTRADA

OB/FVG después del ChoCh

#### STOP LOSS

Debajo del extremo manipulado

#### TAKE PROFIT

Liquidez opuesta del rango

**RATIO MÍNIMO ACEPTABLE: 1:3**

## REGLAS NO NEGOCIABLES

- Si el ratio R:B es menor a 1:2, no entrás. El setup queda como observación.
- El stop loss NUNCA se mueve en contra. Solo a breakeven o a favor.
- El riesgo por operación es 1% MÁXIMO del capital. Sin excepciones.
- Una sola operación PO3 fallada en el día = stop trading hasta mañana.

# Errores que Destruyen el Setup

*Lo que el 90% sigue haciendo mal*

## **OPERAR EL RANGO**

Entrar dentro de la fase de acumulación buscando movimiento. El rango es para marcar, no para operar. Entrás en la trampa.

## **ENTRAR EN LA RUPTURA**

Comprar el breakout del high del rango sin esperar manipulación. Es exactamente la liquidez que el algoritmo necesita.

## **IGNORAR LA TF MAYOR**

Operar long en M15 cuando el daily está en distribución bajista. El contexto siempre gana. Sin alineación, sin trade.

## **MOVER EL SL POR ESPERANZA**

Aflojar el stop porque 'el precio va a volver'. Una vez que movés el stop en contra, ya no operás un sistema.

## **OPERAR SIN ChoCh**

Entrar en la barrida sin esperar la confirmación estructural. Te metés justo cuando el reverso del reverso te barre.

## **FORZAR LOS DÍAS MUERTOS**

Querer que aparezca un PO3 limpio cuando el mercado no lo da. Días sin sesgo claro = días sin operar.

# Checklist Power of Three

*El paso a paso antes de cada operación*

---

Imprimí esta página o tenela en pantalla. Antes de cada entrada, pasás por los 12 puntos. Si UNO falla, el setup no se ejecuta. La consistencia se construye con esta clase de fricción consciente, no con intuición.

## CONTEXTO

- Sesgo de la temporalidad mayor identificado.
- Sesión actual definida (Asia / Londres / NY).
- Liquidez externa marcada (BSL y SSL).

## ESTRUCTURA

- Rango de acumulación trazado con high y low.
- Manipulación confirmada: barrida de un extremo.
- ChoCh confirmado en temporalidad menor.

## EJECUCIÓN

- Order Block o FVG de entrada identificado.
- Stop Loss definido fuera del extremo manipulado.
- Take Profit en liquidez opuesta o ratio mínimo 1:2.

## RIESGO

- Tamaño de posición = 1% del capital máximo.
- Sin operaciones perdedoras consecutivas hoy.
- Sin noticias de alto impacto en las próximas 2 horas.

# Declaración del Operador AMD

*El compromiso técnico*

Llegaste hasta acá. Ya no podés ver el gráfico como antes. Cada rango lateral es una acumulación. Cada ruptura violenta es una manipulación bajo sospecha. Cada movimiento limpio es una distribución que tenía firma desde mucho antes de empezar. Ese cambio de mirada es la única ventaja real que existe.

## DECLARACIÓN DEL OPERADOR AMD

He aceptado que el mercado no se mueve al azar.

He aceptado que las tres fases — acumulación, manipulación, distribución — son la firma del dinero institucional.

He aceptado que mi trabajo no es predecir, es leer.

Marco el rango. Espero la trampa. Confirmo el cambio de carácter. Ejecuto el retorno.

No persigo el movimiento. Lo acompaño desde su origen.

Mi entrada es quirúrgica. Mi stop es no negociable. Mi target lo define el ciclo.

**Soy paciente como el algoritmo. Soy preciso como un francotirador.**

**Soy un operador AMD.**



CHAD INVERSOR ACADEMY

# ACUMULÁ. ANTICIPÁ LA TRAMPA. DISTRIBUÍ TU CAPITAL.

*El ciclo siempre vuelve. Estate listo cuando empiece de nuevo.*



**CHAD INVERSOR ACADEMY**

TRADING · MENTALIDAD · NIVELES