



CHAD ACADEMY · MANUAL EXCLUSIVO

SMART MONEY

EL MANUAL DEL TRADING INSTITUCIONAL

*Aprendé a leer el mercado como lo leen los grandes.
Estructura · Order Blocks · Liquidez · FVG · Killzones*

- 01 · ¿QUÉ ES SMART MONEY?
- 02 · ESTRUCTURA DE MERCADO · BOS / CHoCH
- 03 · ORDER BLOCKS · Bullish & Bearish
- 04 · FAIR VALUE GAPS (FVG)
- 05 · LIQUIDEZ · BSL / SSL / SWEEP
- 06 · PREMIUM & DISCOUNT
- 07 · MITIGATION & INDUCEMENT
- 08 · KILLZONES · ASIA / LONDRES / NY
- 09 · SETUP COMPLETO · PASO A PASO
- 10 · CHECKLIST + ERRORES COMUNES

CHAD INVERSOR · CHAD ACADEMY

chadinversor.com

ÍNDICE

El mapa del manual

Diez módulos para pasar de mirar velas a leer el mercado.

| | | |
|-----------|--|-----------|
| 01 | ¿Qué es Smart Money? Retail vs Institucional | 3 |
| 02 | Estructura de mercado · HH/HL/LH/LL | 5 |
| 03 | BOS — Break of Structure | 6 |
| 04 | CHoCH — Change of Character | 7 |
| 05 | Order Blocks · Bullish & Bearish | 8 |
| 06 | Fair Value Gaps (FVG) · Imbalances | 10 |
| 07 | Liquidez · BSL, SSL, Equal H/L | 11 |
| 08 | Liquidity Sweep · Stop hunt | 12 |
| 09 | Premium & Discount Zones | 13 |
| 10 | Mitigation & Inducement | 14 |
| 11 | Killzones · Sesiones que importan | 16 |
| 12 | Setup completo · HTF + LTF | 17 |
| 13 | Checklist + Errores comunes | 18 |
| 14 | Cierre · El próximo paso | 20 |

MÓDULO 01

¿Qué es Smart Money?

Smart Money es el dinero que mueve el mercado. Bancos, hedge funds, market makers, fondos institucionales. Operan tamaños que el retail no puede igualar — y por eso sus huellas quedan marcadas en el chart.

No predicen el mercado. Lo construyen. Cuando entendés esto, dejás de buscar el indicador mágico y empezás a leer dónde están las órdenes grandes.

“ El retail busca señales. El smart money construye trampas — y el retail entra a cada una.

■ LAS 3 FASES DEL SMART MONEY

1. ACUMULACIÓN

Compra silenciosa en zonas bajas. El precio parece muerto. El retail está aburrido.

2. MANIPULACIÓN

Movimiento falso para barrer stops y atrapar liquidez. El retail entra al lado equivocado.

3. DISTRIBUCIÓN

Movimiento real en la dirección opuesta a la trampa. El retail queda atrapado.

RETAIL vs SMART MONEY

Dos formas opuestas de operar

El 90% de los traders pierde porque opera como retail mientras el smart money los usa de combustible. Esta es la diferencia operativa real.

RETAIL

Lo que hace el 90%

- ✗ Indicadores y osciladores como base
- ✗ Compra arriba, vende abajo
- ✗ Stops obvios en máximos/mínimos
- ✗ FOMO con cada vela impulsiva
- ✗ Operar contra la tendencia HTF
- ✗ Sin plan, sin journal
- ✗ Reacciona a noticias
- ✗ Confirma con redes sociales

SMART MONEY

Lo que hace el 10%

- ✓ Estructura de mercado y liquidez
- ✓ Compra en discount, vende en premium
- ✓ Caza los stops del retail
- ✓ Espera mitigation antes de entrar
- ✓ HTF define el sesgo, LTF la entrada
- ✓ Plan escrito + journal completo
- ✓ Las noticias ya están en el precio
- ✓ Decisión propia con criterios fijos

MÓDULO 02

Estructura de mercado

Antes de operar cualquier setup, tenés que saber en qué dirección va el mercado. La estructura responde a una pregunta simple: ¿está haciendo máximos y mínimos crecientes, decrecientes, o ninguno?

**LAS 3 ESTRUCTURAS POSIBLES**

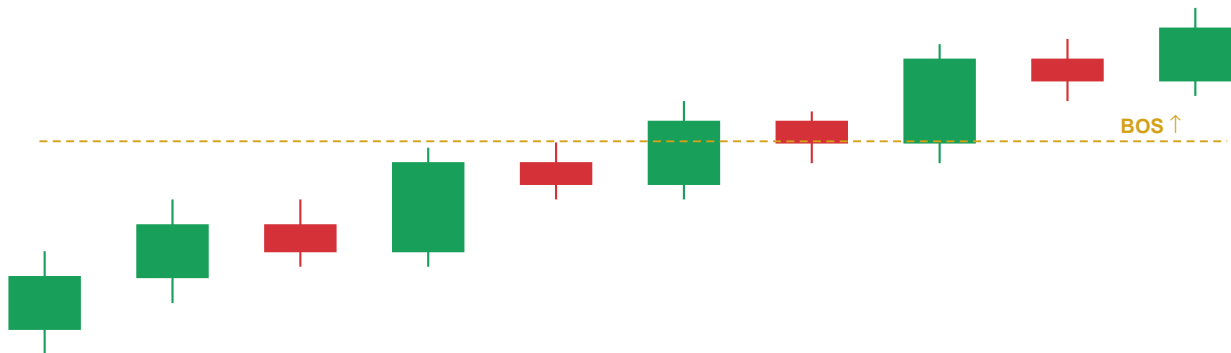
- ALCISTA** Higher Highs (HH) y Higher Lows (HL). Operás solo a favor: comprás en HL, salís cerca de HH proyectado.
- BAJISTA** Lower Highs (LH) y Lower Lows (LL). Operás solo en short: vendés en LH, salís cerca de LL proyectado.
- EN RANGO** Sin estructura clara. El precio oscila entre máximo y mínimo del rango. La mayoría debería NO operar acá.

“ Operar contra la estructura es como nadar contra la corriente. Es posible, pero te va a costar el doble.

MÓDULO 03

BOS — Break of Structure

Un BOS confirma que la tendencia continúa. Es la ruptura de un swing high (en alcista) o swing low (en bajista) anterior. Sin BOS, no hay continuación — solo retroceso.

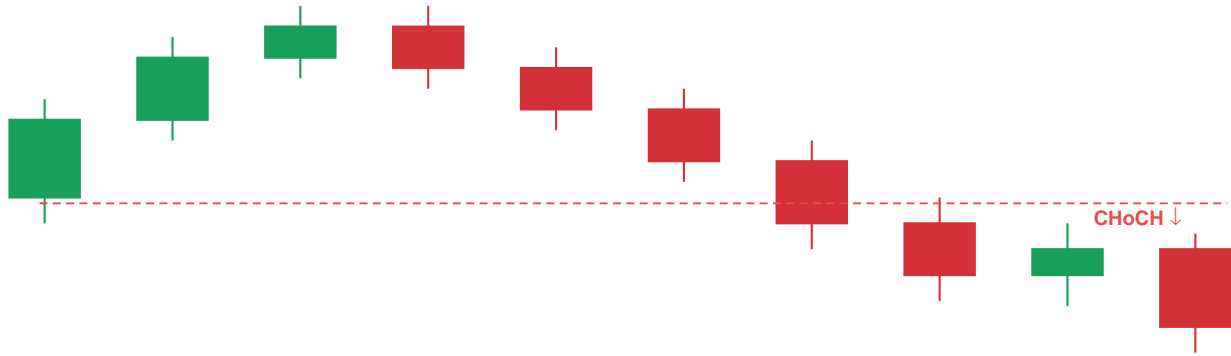
BOS ALCISTA — RUPTURA DE MÁXIMO PREVIO**■ REGLAS DEL BOS**

- El cierre debe romper el nivel — la mecha no cuenta como BOS válido.
- Cuanto mayor el timeframe, más confiable el BOS (Daily > 4h > 1h).
- Después de un BOS, esperarás retroceso a OB o FVG antes de entrar.
- BOS sin displacement (vela impulsiva) es sospechoso. Suele ser trampa.

MÓDULO 04

CHoCH — Change of Character

Un CHoCH es la primera señal de que la tendencia podría estar cambiando. Es la ruptura de la última estructura interna en sentido opuesto a la tendencia previa. No confirma reversión todavía — la advierte.

CHoCH BAJISTA — PRIMER QUIEBRE EN CONTRA DE TENDENCIA**■ BOS vs CHoCH — LA DIFERENCIA CLAVE**

BOS Confirma continuación. Rompe en la dirección de la tendencia. Es señal para sumar a favor.

CHoCH Advierte cambio. Rompe contra la tendencia. NO operas reversión todavía — esperarás confirmación con BOS en la nueva dirección.

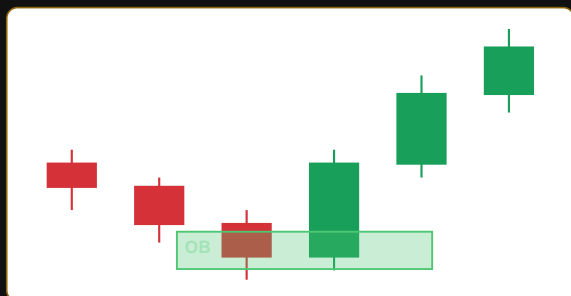
MÓDULO 05

Order Blocks (OB)

Un Order Block es la última vela contraria antes de un movimiento impulsivo que rompe estructura. Marca la zona donde el smart money dejó órdenes pendientes — y donde es probable que vuelva a ejecutar.

BULLISH ORDER BLOCK

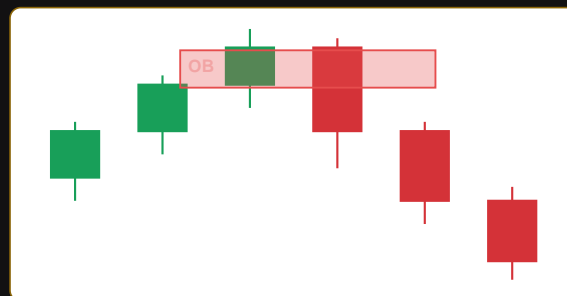
Última vela bajista antes del impulso alcista



Volvés a esta zona = oportunidad de compra.

BEARISH ORDER BLOCK

Última vela alcista antes del impulso bajista



Volvés a esta zona = oportunidad de venta.

ORDER BLOCKS

Cómo identificar uno válido

No toda vela contraria al impulso es un OB. Para que sea válido, tiene que cumplir condiciones específicas — y ser parte de una estructura más amplia.

■ CHECKLIST DEL OB VÁLIDO

→ **Debe romper estructura (BOS o CHoCH)**

Si después del OB el precio no quiebra un nivel previo, no es OB — es ruido.

→ **Displacement: vela impulsiva clara**

Cuerpo grande, mecha chica. Si el impulso es débil, el OB no lo es.

→ **Imbalance / FVG asociado**

Casi todo OB válido deja un Fair Value Gap a su lado. Eso confirma fuerza.

→ **Contexto HTF favorable**

Un OB en 5m sin sentido en 4h te lleva al matadero. El HTF manda.

→ **Unmitigated (no probado todavía)**

Si el precio ya volvió y reaccionó una vez, perdió potencia. Buscás OBs frescos.

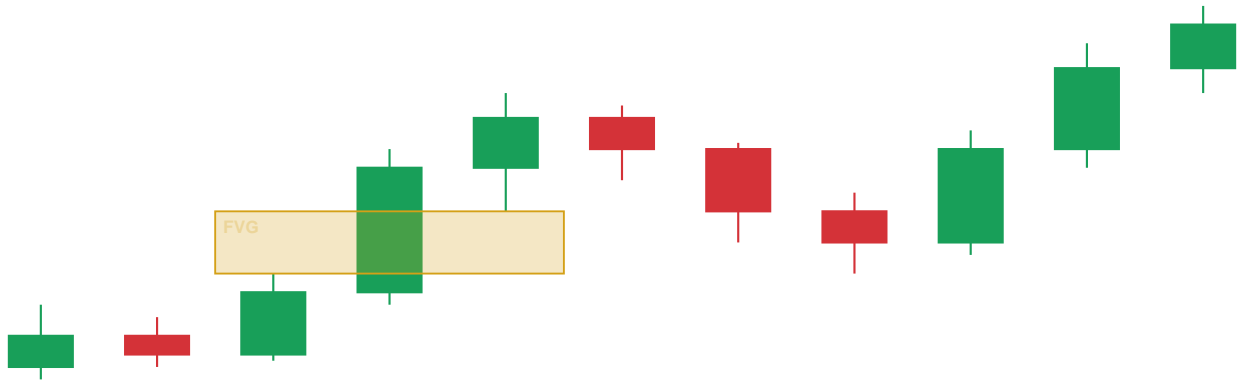
MITIGATED vs UNMITIGATED

Un OB es UNMITIGATED si el precio nunca volvió a tocarlo. Esos son los que valen oro. Cuando el precio finalmente vuelve y reacciona, se convierte en MITIGATED — y pierde la mayor parte de su fuerza. Los OBs solo se usan UNA vez con máxima probabilidad.

MÓDULO 06

Fair Value Gaps (FVG)

Un FVG es un imbalance entre tres velas consecutivas. Pasa cuando el movimiento es tan fuerte que deja un hueco sin operar. El mercado tiende a volver a llenar esos huecos — esa es tu zona de entrada.

FVG ALCISTA — IMBALANCE ENTRE 3 VELAS**■ CÓMO SE FORMA UN FVG ALCISTA**

- Vela 1: cuerpo o mecha que define el HIGH base.
- Vela 2: impulso fuerte que deja el gap.
- Vela 3: el LOW de esta vela queda por encima del HIGH de la vela 1. Ese espacio = FVG.
- El precio tiende a volver para llenarlo total o parcialmente — entrada en discount dentro del FVG.

MÓDULO 07

Liquidez — los pools del mercado

El smart money no entra en el aire. Entra donde hay liquidez para cargar tamaño. Eso significa: zonas donde hay muchos stops y órdenes pendientes acumuladas. Si aprendés a verla, vas a entender por qué el precio se mueve hacia ahí antes de revertir.

BSL — BUY SIDE LIQUIDITY

Liquidez por encima de máximos previos. Ahí están los stops de los shorts y las órdenes de compra pendientes de los breakout traders.

SSL — SELL SIDE LIQUIDITY

Liquidez por debajo de mínimos previos. Stops de los longs y órdenes de venta de los traders que esperan ruptura bajista.

EQUAL HIGHS / EQUAL LOWS

Dos o más máximos (o mínimos) al mismo nivel. Forman un imán de liquidez gigante. El precio tiende a barrer ese nivel antes de moverse en serio.

TRENDLINE LIQUIDITY

Stops apoyados en una trendline obvia que todo el mundo dibuja. Cuanto más obvia la línea, más probable que el smart money la rompa.

INTERNAL LIQUIDITY

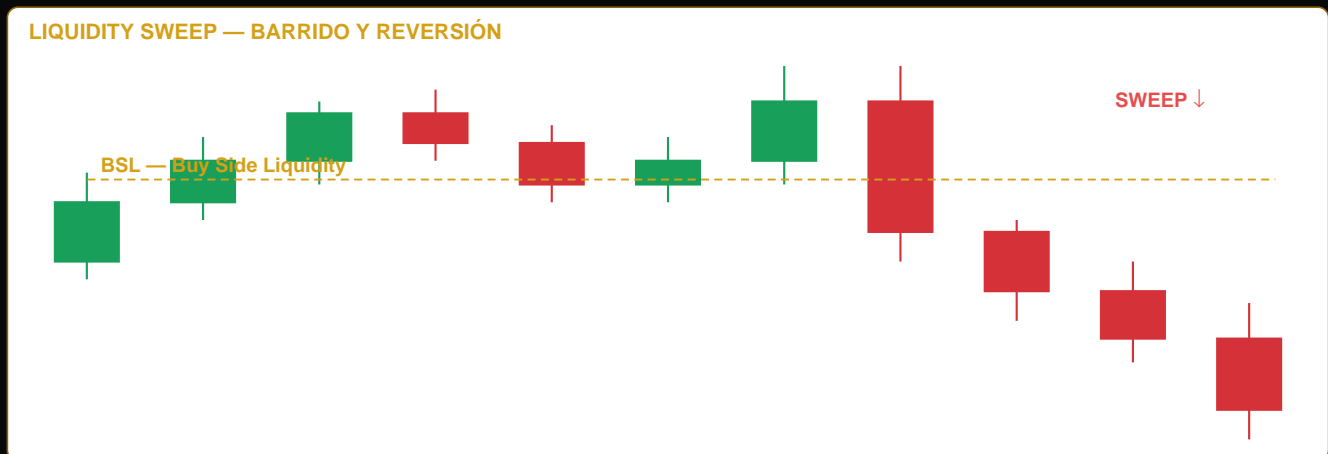
Liquidez dentro de un rango — máximos y mínimos menores. Se barre antes de que el precio busque la liquidez externa.

“ El precio no se mueve hacia donde queremos. Se mueve hacia donde hay liquidez para barrer.

MÓDULO 08

Liquidity Sweep — el barrido

Un sweep es cuando el precio rompe un nivel de liquidez (HIGH o LOW previo), captura los stops, y vuelve rápidamente. Es el stop hunt clásico — y la mejor confirmación de entrada que existe.

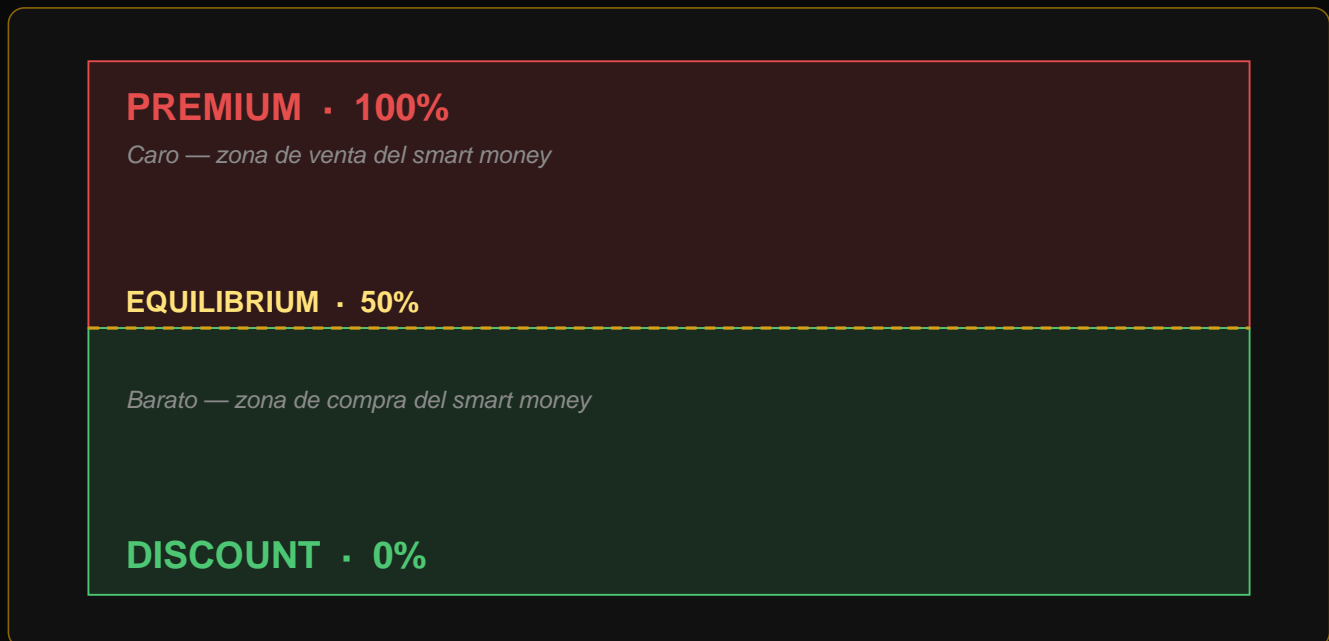
**■ CÓMO OPERAR UN SWEEP**

1. Identificá HIGH o LOW obvio en HTF — ahí está la liquidez.
2. Esperá que el precio lo rompa con una mecha (no cierre completo).
3. La vela siguiente debe ser fuerte en dirección opuesta = confirmación.
4. Buscás OB o FVG en el camino para tu entrada — no entrás en el aire.

MÓDULO 09

Premium & Discount Zones

Todo movimiento de impulso tiene un equilibrio: el 50%. Por encima = zona Premium (caro, vendés). Por debajo = zona Discount (barato, comprás). El smart money compra en discount y vende en premium. El retail hace exactamente lo opuesto.

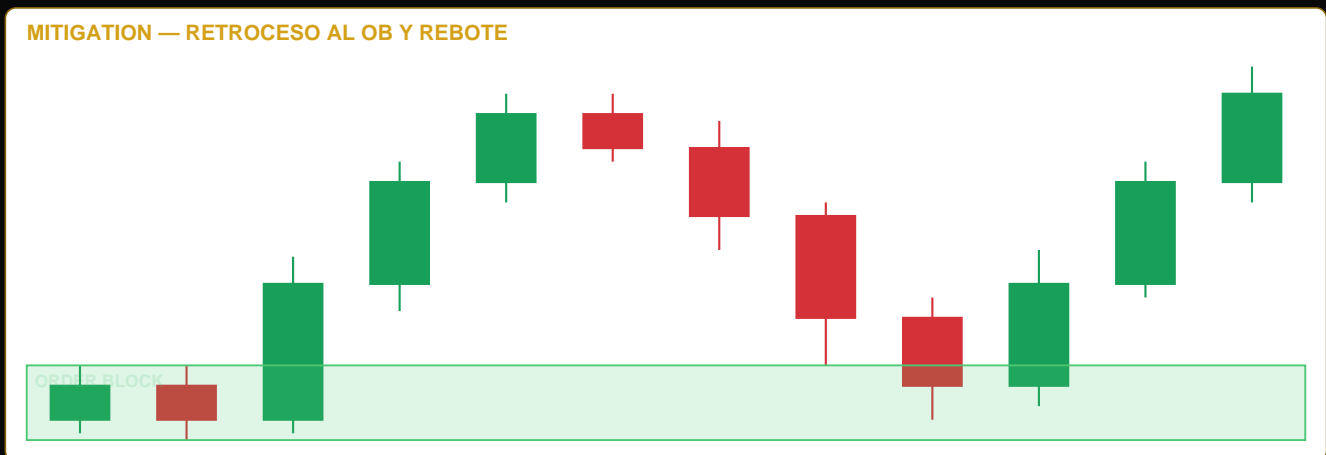


- En tendencia alcista: comprás solo cuando el precio retrocede a discount.
- En tendencia bajista: vendés solo cuando el precio rebota a premium.
- Si entrás en equilibrium o en el lado equivocado, estás operando como retail.

MÓDULO 10

Mitigation — la vuelta al OB

Mitigation es cuando el precio vuelve a un Order Block o FVG previo para 'mitigar' (ejecutar) las órdenes que el smart money dejó ahí. Es la entrada más limpia que existe — siempre que esperes el momento exacto y no te adelantes.



■ SECUENCIA COMPLETA DE MITIGATION

1. Identificás un OB válido + BOS posterior (estructura clara).
2. Esperás retroceso. Sin retroceso, no hay setup — punto.
3. El precio toca la zona del OB. Esperás la reacción (vela de rechazo).
4. Entrada con stop debajo (o arriba) del OB. TP en próximo nivel de liquidez.

MÓDULO 11

Killzones — las horas que importan

El mercado no se mueve igual durante el día. Hay ventanas donde entra el volumen real y otras donde solo hay ruido. Las killzones son las franjas donde el smart money opera. Operás ahí — o esperás.

ASIA · 23:00 — 07:00 (UTC-3)**ACUMULACIÓN**

Rango lateral, baja volatilidad. El smart money acumula posición. El retail se aburre y se mete a operar. Mayor parte del rango asiático va a romperse en Londres.

LONDRES · 03:00 — 06:00 (UTC-3)**MANIPULACIÓN**

Apertura europea = movimiento fuerte y muchas veces falso. Aquí pasa el primer barrido de liquidez del día. Setup clásico: sweep del rango asiático y reversión.

NEW YORK AM · 09:30 — 12:00 (UTC-3)**DISTRIBUCIÓN**

Apertura americana. La sesión donde se confirma el movimiento real del día. Es la mejor killzone para retail con criterio. Liquidez máxima.

NEW YORK PM · 14:00 — 16:00 (UTC-3)**CONTINUACIÓN / REVERSIÓN**

Segunda ventana de NY. Continúa el movimiento de la mañana o lo revierte. No operás acá si la mañana fue clara — es para day-traders avanzados.

“ Operar fuera de killzone es como pescar en un charco. La pesca está en otro lado.

MÓDULO 12

El setup completo — paso a paso

Todo lo anterior se junta en un solo proceso. Esta es la secuencia que aplicás siempre, sin saltos, sin atajos. Si falta un paso, no hay setup — y no hay operación.

HTF · 4H / Daily**DIRECCIÓN**

Estructura: ¿alcista, bajista o rango? Si es rango, salís. Identificás liquidez clara (BSL/SSL) y zonas premium/discount.

HTF · ZONAS**MAPA**

Marcás OBs y FVGs HTF sin mitigar. Esos son tus targets para entrada en LTF. Sin esto, operás a ciegas.

LTF · 15M / 1H**ESPERA**

Precio se acerca a tu zona HTF. Esperás. NO entrás todavía. Acá la mayoría se adelanta y pierde.

LTF · CONFIRMACIÓN**CHoCH + OB**

Cuando el precio toca la zona, esperás CHoCH en LTF. Marcás el OB del CHoCH. Esa es tu entrada real.

EJECUCIÓN**ENTRADA**

Entrás en mitigation del OB de LTF. SL detrás del swing más cercano. TP en próximo nivel de liquidez HTF.

GESTIÓN**SALIDA**

Mové stop a breakeven cuando el precio te dé un BOS a favor. Toma parcial en BSL/SSL intermedia. Trail en HH/LL nuevos.

MÓDULO 13

Errores comunes en SMC

Saber Smart Money no te hace rentable automáticamente. La mayoría de los traders SMC pierden por los mismos motivos. Si reconocés alguno de estos, sabés exactamente qué corregir.

X Operar OBs sin contexto HTF

Un OB en 5 minutos contra la tendencia de 4 horas es ruido. El HTF manda siempre.

X Confundir CHoCH con noise

No todo quiebre de estructura es CHoCH válido. Tiene que ser sobre el último swing relevante — no sobre cualquier vela.

X Saltarse la mitigation

Entrar antes de que el precio toque la zona = adivinar. Si te lo saltás, tu R:R se rompe.

X Ignorar inducement

Operás un OB que parece perfecto y el precio te barre primero la liquidez chica que tenías arriba. Era IDM, no entrada.

X Forzar setups en rango

Si la estructura es rango, no hay sesgo direccional. Operar SMC en rango = perder consistente.

X Operar fuera de killzone

Setup técnicamente perfecto a las 22hs sin volumen institucional = trade muerto antes de empezar.

X No respetar el SL del OB

Si el precio cierra debajo del OB en bullish (o arriba en bearish), el OB falló. Salir, no promediar.

CHECKLIST

Antes de cada operación

No entrás a un setup hasta haber respondido Sí a las siete preguntas. Si una sola es NO, no hay trade. Cero excepciones.

- HTF — DIRECCIÓN**
¿La estructura HTF es claramente alcista o bajista? (No es rango)
- HTF — ZONA**
¿El precio está acercándose a un OB o FVG HTF sin mitigar?
- PREMIUM/DISCOUNT**
¿Estoy entrando en discount (long) o premium (short)?
- LIQUIDEZ**
¿Hay un sweep reciente de BSL/SSL antes de mi zona?
- LTF — CHoCH**
¿Se confirmó CHoCH en LTF al tocar la zona HTF?
- LTF — OB / FVG**
¿Identifiqué el OB del CHoCH en LTF para mi entrada?
- KILLZONE**
¿Estoy operando dentro de una killzone activa (Londres / NY)?

■ GESTIÓN DEL TRADE

SL: detrás del extremo del OB. TP1: próximo pool de liquidez. TP2: siguiente OB HTF opuesto. Riesgo por trade: 1% del capital. Si rompé estos números — no estás operando. Estás apostando.

CIERRE

El próximo paso

Smart Money no es magia. No es un secreto reservado para una elite. Es leer el mercado como lo leen los que mueven el precio — entendiendo estructura, liquidez y zonas institucionales.

Lo que separa al trader que aplica esto del que solo lee sobre esto es una sola cosa: repetición. Marcás los niveles HTF cada día. Esperás los setups en killzone. Llevás journal de cada trade. Y respetás el checklist como si tu cuenta dependiera de eso — porque depende.

“ *El mercado no premia al que más sabe. Premia al que ejecuta el mismo proceso una y otra vez.* ”

¿LISTO PARA EL SIGUIENTE NIVEL?

Este manual te dio el mapa. Los próximos pasos te los entrega Chad Academy: backtesting estructurado, mentorías 1-a-1 y operatoria en vivo con casos reales aplicando este mismo framework.



chadinversor.com · Chad Academy